

# AMU-484 市松模様ポケットティッシュケース



デザイン/深瀬智美

☆でき上がり寸法 幅約13.5cm、高さ約9cm。

☆使用糸 エコアンダリヤ(40g玉巻)

使用色	使用量
レトロピンク(No.71)	0.5玉

☆副資材  
 ・ハマナカキャップ・金(H230-120-1).....1個  
 ・金具付ストラップコード・黒金(H230-124-1)....1個

☆使用針 ハマナカアミアミ玉付2本針7号、毛糸とじ針(H250-706)6本1組。

☆用意するもの 厚紙(5cm×10cm)、スーパークラフトボンド(H464-007)、クラフトハサミ。

<2017S/S>

この作品はテキスト2枚です (2-1)

## 〈編み方〉

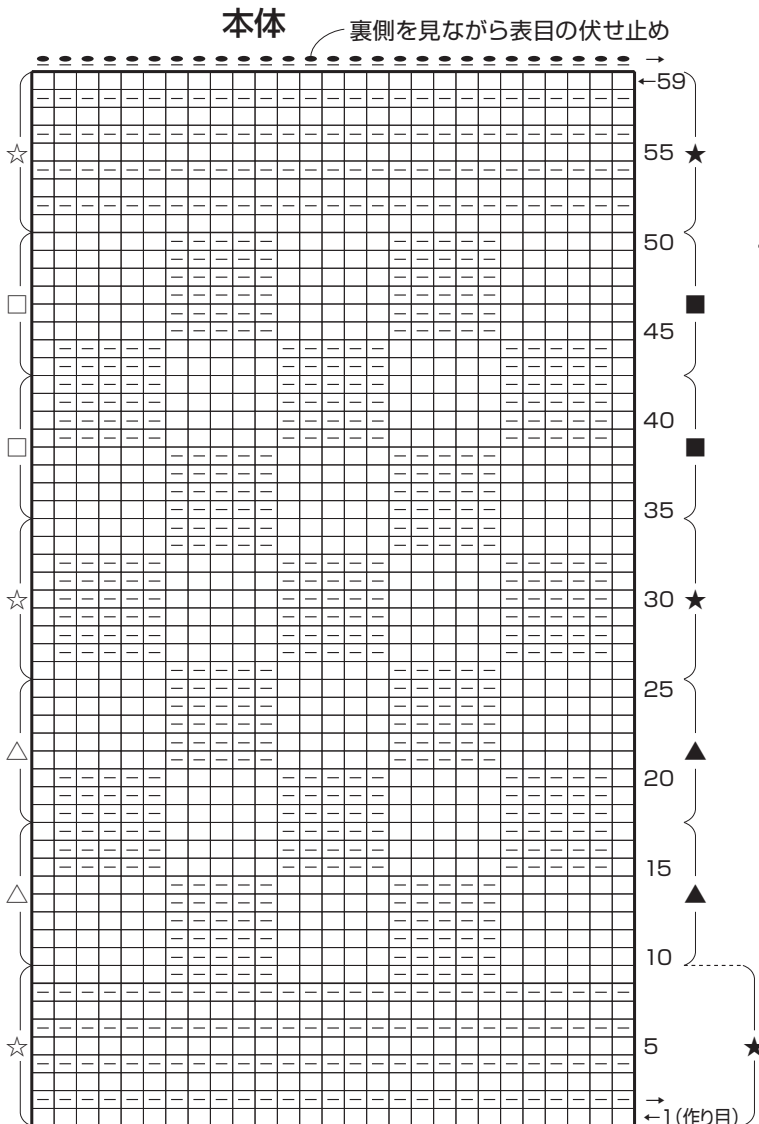
糸は1本どりで、①～④の順に編みます。

- ① 一般的な作り目で編み始め、本体を編みます。
- ② 本体を山折り位置Aと山折り位置Bで折り、合印どうしをすくいとじにします。
- ③ タッセルを作ります。
- ④ 本体にタッセルのストラップをつけます。

### ゲージ

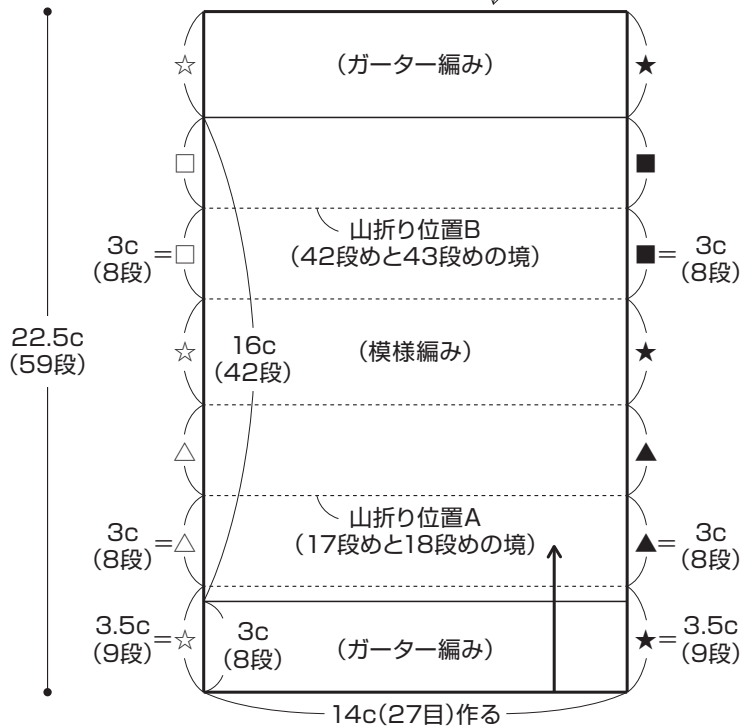
模様編み  
18.5目26段が10cm角。

□ = 表目  
 ▭ = 裏目



本体  
7号針

裏側を見ながら  
表目の伏せ止め



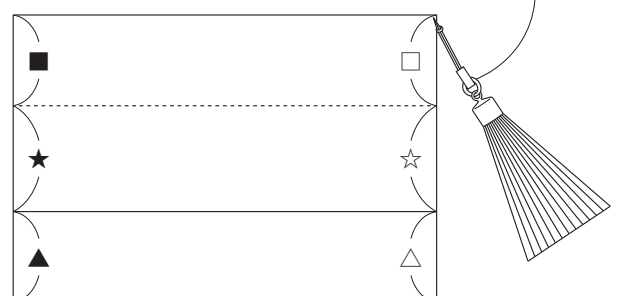
## 仕上げ方

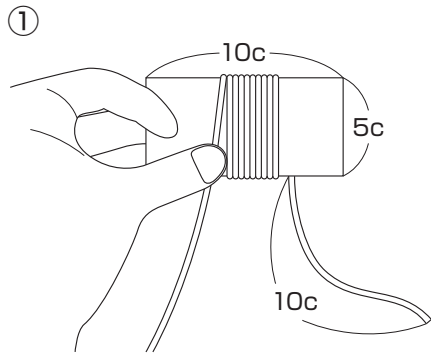
山折り位置AとBで外表に折り、合印どうしをすくいとじする。



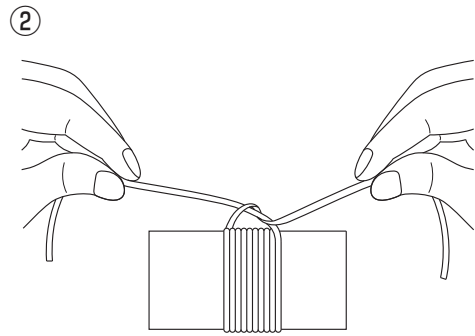
## でき上がり図

タッセルのストラップを  
本体の角につける。

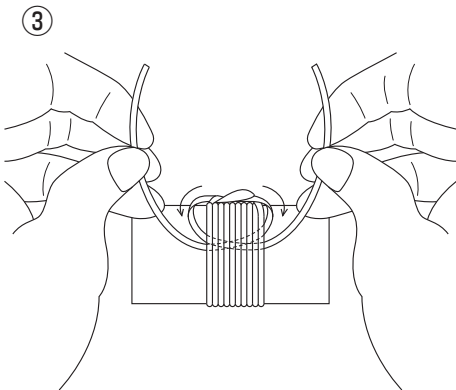




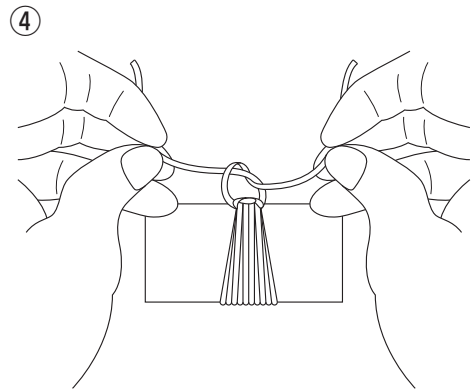
糸端を約10cm残して、厚紙に糸を10回巻く。



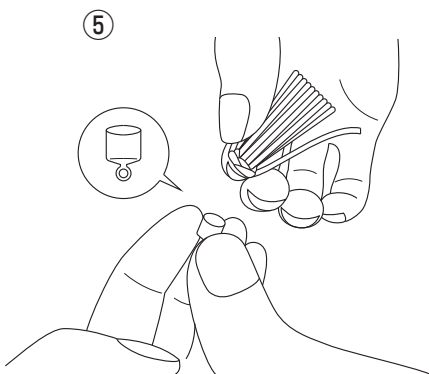
糸端を約10cm残して切り、糸端どうしを結ぶ。  
※強く引っ張ると切れる可能性がありますので、ご注意ください。



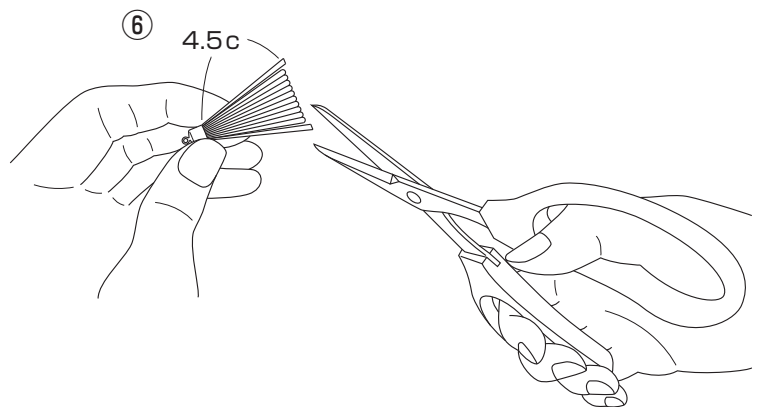
糸端をそれぞれ厚紙と巻いた糸のすき間にくぐらせる。



糸端をしっかり固結びする。



厚紙から外し、キャップの内側とタッセルの糸端の結び目にスーパークラフトボンドをつけて差し込み、固定する。



タッセルの輪になっている側をハサミでカットして長さを揃え、アイロンの蒸気をあてて整える。ストラップコードをつける。